



# Migracja i współdecydowanie w Berlinie



# 30 PYTAŃ

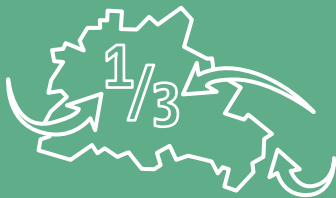
- 1** Skąd pochodzą mieszkanki/mieszkańcy Berlina?
- 2** W których wyborach mogą brać udział osoby z historią migracyjną?
- 3** Jak mogę partycypować w polityce, nie posiadając obywatelstwa niemieckiego?
- 4** Jaka jest struktura administracyjna w Berlinie?
- 5** Co to jest Parlament Berlina?
- 6** Które partie są reprezentowane w Parlamencie Berlina?
- 7** Czym zajmują się rzeczniczki/rzecznicy integracji poszczególnych frakcji?
- 8** Jak mogę się zwrócić do Parlamentu Berlina?
- 9** Co to są dyżury dla mieszkańców?
- 10** Co to jest Senat Berlina?
- 11** Który departament Senatu jest odpowiedzialny za integrację?
- 12** Jakie zadania ma pełnomocniczka/pełnomocnik ds. integracji Senatu?
- 13** Jaką rolę pełni Krajowa Rada ds. Integracji?
- 14** Która ustawa reguluje partycypację i integrację w Berlinie?
- 15** Co oznacza integracja?

- 16** Co to jest partycypacja?
- 17** Dlaczego partycypacja jest ważna?
- 18** Jak są zorganizowane okręgi?
- 19** Co to jest Zgromadzenie Radnych Okręgowych?
- 20** Jak zorganizowana jest polityka integracyjna w okręgu?
- 21** Co to są deputowani obywatelscy?
- 22** Co rady okręgowe robią na rzecz integracji?
- 23** Jak można zostać członkiem okręgowej rady ds. integracji?
- 24** Czy nie mając obywatelstwa niemieckiego, można angażować się w partiach politycznych?
- 25** Czym zajmują się fundacje polityczne?
- 26** Jaką rolę odgrywają w Niemczech stowarzyszenia i związki?
- 27** Czym zajmują się rady ds. uchodźców?
- 28** Gdzie mogę uzyskać informację o tym, jak mogę partycypować?
- 29** Jak mogę uzyskać obywatelstwo niemieckie?
- 30** Jak mogę zareagować na dyskryminację?



## Skąd pochodzą mieszkanki/ mieszkańcy Berlina?

W Berlinie mieszka około 3,7 miliona ludzi. Około 650 000 mieszkanek/mieszkańców Berlina nie posiada paszportu niemieckiego, z tego 230 000 pochodzi z państw UE, a 100 000 z Turcji. Największe wspólnoty narodowościowe to Turcy i Polacy. 465 000 osób z tak zwaną historią migracyjną w Berlinie posiada niemiecki paszport. Oznacza to, że niemal jedna trzecia mieszkanek/mieszkańców Berlina ma za sobą historię migracyjną. Partycypacja polityczna tych mieszkanek/mieszkańców Berlina stanowi centralne zadanie polityczne. Berlin jest różnorodny także w wymiarze światopoglądowym. Przeważająca liczba mieszkanek/mieszkańców Berlina nie wyznaje żadnej religii. W Berlinie można jednak znaleźć różne wyznania: ewangeliczki/ewangelicy (17%), katoliczki/katolicy (10%), muzułmanie (7%), żydówki/żydzi (0,3%) i inne wspólnoty religijne (3%).





## W których wyborach mogą brać udział osoby z historią migracyjną?

Obywatelki/obywatele UE mogą uczestniczyć w wyborach do Zgromadzenia Radnych Okręgowych i do Parlamentu Europejskiego, jeśli są zameldowani w Berlinie od co najmniej trzech miesięcy. Osoby bez obywatelstwa niemieckiego nie mogą jednak uczestniczyć w wyborach do Bundestagu ani do Parlamentu Berlina (Abgeordnetenhaus). Jedna dziesiąta mieszkanek/mieszkańców Berlina w wieku powyżej 18 lat (w niektórych okręgach jednak znacznie więcej) jest wykluczona z partycypacji politycznej w formie wyborów. Dotyczy to również możliwości partycypacji w demokracji bezpośredniej jak referenda, petycje obywatelskie, ponieważ one także wiążą się z posiadaniem obywatelstwa.

Jednakże wszystkie mieszkanki/mieszkańcy Berlina od 16. roku życia mogą powierzyć Parlamentowi Berlina w drodze inicjatywy obywatelskiej zajęcie się określonym zagadnieniem lub propozycją. Wymaga to zebrania 20 000 podpisów.



## Jak mogę partycypować w polityce, nie posiadając obywatelstwa niemieckiego?

Z reguły w wyborach i głosowaniach nie mogą uczestniczyć osoby bez obywatelstwa niemieckiego. Polityka nie zaczyna się jednak dopiero w Parlamencie Berlina lub w Zgromadzeniu Radnych Okręgowych (BVV).

Wszystkie mieszkanki/mieszkańcy mają prawo do informacji i prawa obywatelskie, które mogą realizować także bez obywatelstwa niemieckiego. Należą do nich wolność słowa, wolność prasy, prawo do zgromadzeń, prawo do zrzeszania się i wolny dostęp do informacji.

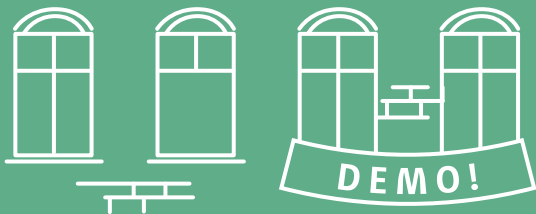
Z praw tych można korzystać, aby wymieniać się informacjami, poszukiwać sprzymierzeńców, wspólnie wnosić zapytania lub propozycje do posłów, radnych okręgowych lub deputowanych obywatelskich.



Wszystkie osoby mają możliwość skorzystać z licznych form partycypacji jak na przykład:

- pokojowe demonstracje,
- transparenty w oknach, dyskusje,
- zaangażowanie w szkołach, na przykład w samorządzie uczniowskim lub w radach i komisjach rodziców,
- w partiach,
- w związkach zawodowych,
- we wspólnotach mieszkaniowych lub w sąsiedztwie
- oraz poprzez zaangażowanie w stowarzyszeniach i związkach.

Generalnie możliwości są bardzo zróżnicowane i często okazuje się, że jest wiele możliwości, w przypadku których paszport nie ma znaczenia. Ale w partycypacji ważne jest, aby znać struktury polityczne po to, aby wiedzieć, gdzie można zwrócić się z danym tematem.



## Jaka jest struktura administracyjna w Berlinie?

W Kraju Związkowym Berlinie jako jednym z 16 krajów związkowych obowiązuje niemiecka ustawa zasadnicza. Zgodnie z nią wszystkie kraje związkowe muszą być zorganizowane według zasad republikańskich, demokratycznych, zgodnie z zasadą praworządności i państwa socjalnego. Ponadto konstytucja kraju związkowego





stanowi o podstawowym porządku wspólnoty politycznej w Berlinie. Wszystkie decyzje polityczne muszą być zgodne z zasadami ustalonymi w konstytucji kraju związkowego. Berlin może samodzielnie decydować w kwestiach edukacji, kultury, planowania przestrzennego i urbanistycznego, promocji gospodarczej, bezpieczeństwa i porządku publicznego, organizacji administracji krajowej, budżetu krajowego oraz integracji i pracy. Decyzje są zasadniczo podejmowane przez Senat i Parlament Berlina.

Kraj Związkowy Berlin jest podzielony na 12 okręgów, w których decyzje podejmują urząd okręgowy i/lub burmistrzynie /burmistrzowie okręgu oraz zgromadzenie radnych okręgowych.



## Co to jest Parlament Berlina?

Parlament Berlina wybiera rządzącą burmistrzynie/burmistrza. Składa się ze 130 posłów wyłanianych spośród kandydatek/kandydatów partyjnych. Bierne prawo wyborcze posiadają wszystkie osoby, które ukończyły 18 lat, mieszkają w Berlinie od co najmniej trzech miesięcy i posiadają obywatelstwo niemieckie.

Parlament Berlina jest ustawodawczym zgromadzeniem Berlina. Sprawdza, dyskutuje lub wnosi ustawy i zgadza się na nie bądź je odrzuca.

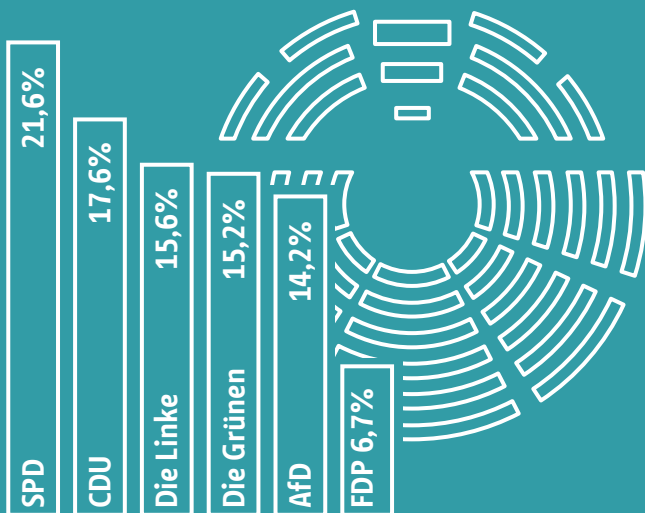
Obraduje jako parlament niezawodowy co dwa tygodnie w czwartek. Dodatkowo deputowani uczestniczą w posiedzeniach komisji i frakcji, na których przygotowywane są decyzje polityczne. Wśród działających aktualnie 15 komisji są zarówno komisja zaangażowania obywatelskiego i partycypacji, jak i komisja do spraw integracji, pracy i spraw socjalnych.



## Które partie są reprezentowane w Parlamencie Berlina?

Obecnie (stan na rok 2017) w Parlamencie Berlina reprezentowane są następujące partie wraz z frakcjami:

SPD 21,6%, CDU 17,6%, Die Linke (Lewica) 15,6%, Zieloni 15,2%, AfD 14,2% i FDP 6,7%.





## Czym zajmują się rzeczniczki/ rzecznicy integracji we frakcjach?

Rzeczniczki/rzecznicy we frakcjach odpowiedzialni za integrację są wyznaczani przez swoje frakcje. Informacje o ich priorytetach politycznych znajdują Państwo na odpowiednich stronach internetowych. Aktualnie rzeczniczkami/rzecznikami integracji są Karin Korte (SPD), Cornelia Seibeld (CDU), Hakan Tas i Katina Schubert (Die Linke), Canan Bayram (Zieloni), N.N. (AfD) i Paul Fresdorf (FDP).





## Jak mogę się zwrócić do Parlamentu Berlina?

Wpływ na Parlament Berlina można uzyskać poprzez petycje ([www.parlament-berlin.de/de/Das-Parlament/Petitionen/Online-Petition-Formular](http://www.parlament-berlin.de/de/Das-Parlament/Petitionen/Online-Petition-Formular)), które mogą wnosić wszystkie mieszkańcy/mieszkańcy Berlina od 16. roku życia oraz poprzez inicjatywy obywatelskie i referenda. Ponadto większość deputowanych oferuje dyżury dla mieszkańców. Jawne posiedzenia Parlamentu Berlina odbywają się w byłym Landtagu Pruskim przy Niederkirchnerstr. 5 w Berlin Mitte ([Anmeldung über: www.parlament-berlin.de/de/Service/Besucherdienst](http://www.parlament-berlin.de/de/Service/Besucherdienst)). Posiedzenia można śledzić również w live streamingu ([www.parlament-berlin.de/de/Mediathek/Parlament-live](http://www.parlament-berlin.de/de/Mediathek/Parlament-live)).



## Co to są dyżury dla mieszkańców?

Dyżury dla mieszkańców to dobra okazja, aby uzyskać kontakt z polityczkami/politykami na szczeblu federalnym, krajowym i okręgowym i zainteresować ich swoją sprawą. Każda osoba jest mile widziana. Polityczki/politycy wykorzystują dyżury dla mieszkańców, aby porozmawiać z zainteresowanymi osobami i przyjąć ich propozycje i sugestie. Dyżury dla mieszkańców są oferowane przez większość posłów do Bundestagu, berlińskich deputowanych i wielu radnych okręgowych. Oferują je także burmistrzynie/burmistrzowie i radne/radni.



## Co to jest Senat Berlina?

Senat Berlina jest odpowiedzialny za sprawy kraju związkowego. Składa się on z burmistrza rządzącego i do dziesięciu mianowanych przez niego senatorek/senatorów, którzy dzielą swoje zadania według odpowiednich dziedzin. Od 2014 roku burmistrzem rządzącym Berlina jest Michael Müller. Resorty poszczególnych senatorek/senatorów są podzielone według zagadnień, a senatorki/senatorzy współpracują ze sobą w wielu dziedzinach. Poszczególne resorty informują na swoich stronach internetowych o swoich zadaniach. Informacje na temat poszczególnych departamentów Senatu znajdują Państwo pod adresem: [www.berlin.de/rbmskzl/regierender-buergermeister/senat](http://www.berlin.de/rbmskzl/regierender-buergermeister/senat).





## Który departament Senatu jest odpowiedzialny za integrację?

Odpowiada za to resort ds. integracji, pracy i spraw socjalnych. Aktualnie senatorką jest Elke Breitenbach. Sekretarzem stanu właściwym w kwestiach polityki integracyjnej jest Daniel Tietze. Od ponad 30 lat w Berlinie działa wyspecjalizowana jednostka zajmująca się przekrojowym zagadnieniem politycznym, jakim jest integracja: pełnomocniczka/pełnomocnik Senatu do spraw integracji i migracji. Aktualnie jest to Andreas Germershausen. Pełnomocnik jest osobą kontaktową dla osób z historią migracyjną i wspiera je w realizacji ich praw (PartIntG §5).

Od 2004 roku istnieje Krajowa Rada do spraw Integracji i Migracji. Poprzez nią mieszkanki i mieszkańcy Berlina z historią migracji partycypują bezpośrednio w debacie na temat polityki integracyjnej na szczeblu Senatu.

Zagadnienia polityki integracyjnej są jednak ważne w wielu dziedzinach i dlatego pojawiają się także w agendzie innych departamentów Senatu.

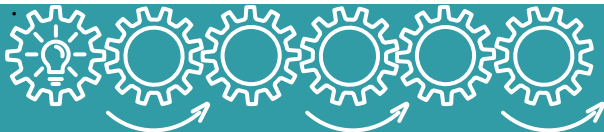




## Jakie zadania ma pełnomocniczka/ pełnomocnik Senatu ds. integracji?

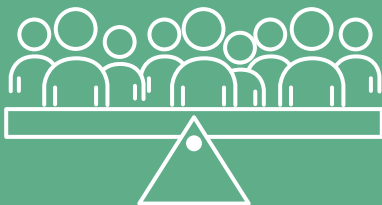
Zgodnie z §5 ust. 2 ustawy PartIntG pełnomocniczka/pełnomocnik ds. integracji starają się sprawić, „by ludzie z historią migracyjną mieli możliwość równoprawnej partycypacji we wszystkich dziedzinach życia społecznego. Pełnomocnik lub pełnomocniczka angażują się na rzecz niwelowania przeszkód w integracji i strukturalnej dyskryminacji ludzi z historią migracyjną oraz zachowania poszanowania, akceptacji i pokojowego współistnienia wszystkich mieszkanek i mieszkańców Berlina.

Pełnomocniczka lub pełnomocnik, aby zrealizować te cele, opracowuje odpowiednie koncepcje, strategie i działania i może zachęcać do podjęcia działań także inne departamenty Senatu”. Informacje na temat zakresu zadań, programów, imprez informacyjnych i aktualności uzyskają Państwo na stronie internetowej pełnomocnika ([www.berlin.de/lb/intmig](http://www.berlin.de/lb/intmig)), poprzez którą mogą Państwo także nawiązać kontakt.



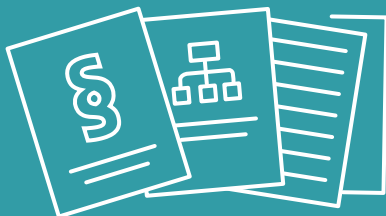
## Jaką rolę pełni Krajowa Rada ds. Integracji?

Krajowa Rada ds. Integracji i Migracji wspiera i doradza Senatowi Berlina we wszystkich kwestiach polityki integracyjnej. Jej członkami są reprezentantki/reprezentanci różnych grup migrantów i związków. Krajowa rada opracowuje zalecenia dla dalszego rozwoju polityki integracyjnej Berlina. Kluczowe motto jej pracy brzmi „Integracja wymaga partycypacji”. Krajowa rada stawia na równość szans dla migrantek/migrantów oraz ich partycypację, aktywizację i własną inicjatywę w centrum polityki integracyjnej Berlina. Warunkiem udanych procesów integracyjnych jest szansa na uczestnictwo w możliwościach, jakie oferuje nasze społeczeństwo. Wszystkie informacje znajdują się pod adresem: [www.berlin.de/lb/intmig/integrationsbeirat](http://www.berlin.de/lb/intmig/integrationsbeirat).



## Która ustawa reguluje partycypację i integrację w Berlinie?

Od grudnia 2010 roku obowiązuje „Ustawa regulująca partycypację i integrację w Berlinie” (PartIntG). Definiuje ona wszystkie instytucje i zakres zadań w dziedzinie integracji i partycypacji w ramach ich struktur i kompetencji. Wszelkie propozycje ustaw i rozporządzeń w Berlinie muszą być zgodne z zasadami tej ustawy. Reguluje ona mianowanie i zakres pracy pełnomocniczki/pełnomocnika Senatu Berlina ds. integracji i migracji, Krajowej Rady ds. Integracji i Migracji oraz pełnomocników okręgowych ds. integracji i migracji i wiele innych spraw. Tekst ustawy znajdują Państwo pod adresem: [www.berlin.de/lb/intmig/\\_assets/integrationsbeirat/partintg\\_bf.pdf](http://www.berlin.de/lb/intmig/_assets/integrationsbeirat/partintg_bf.pdf).





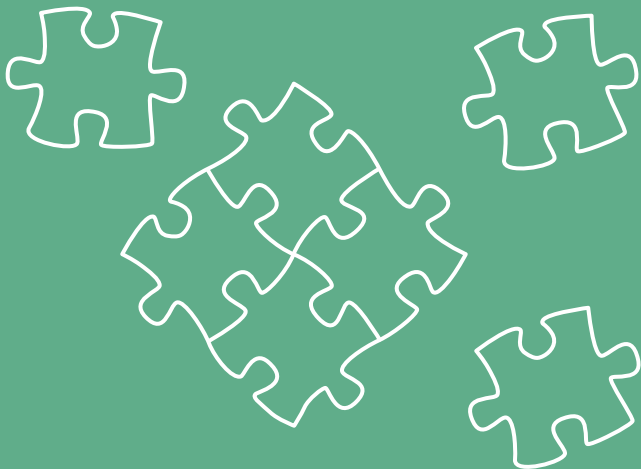
## Co oznacza integracja?

„Integracja to ogólnospołeczny proces, którego powodzenie zależy od współdziałania wszystkich obywaterek i obywateli. Udana integracja zakłada zarówno ofertę dla ludności z historią migracyjną w zakresie partycypowania, jak i wolę integrowania się i zaangażowanie ludzi z historią migracyjną”.

Mówi o tym ustawa regulująca partycypację i integrację w Berlinie. Zgodnie z nią osoby z historią migracyjną to osoby nieposiadające obywatelstwa niemieckiego lub takie, które urodziły się za granicą i wyemigrowały do Niemiec po 1949 roku bądź zrobił to co najmniej jeden z ich rodziców.



Integracja oznacza, że ktoś czuje się integralną częścią danego państwa, miasta, okręgu i tak jest postrzegany przez społeczeństwo. Takie czynniki jak zagwarantowany pobyt, dostęp do rynku mieszkaniowego i rynku pracy, do edukacji i kultury oraz do systemów socjalnych przyczyniają się do niej w równym stopniu, co możliwość manifestowania własnej opinii.



## Co to jest partycypacja?

Pojęcie partycypacji lub współdecydowania opisuje włączanie ludzi i organizacji w procesy decyzyjne i kształtowanie woli. Z jednej strony oznacza to możliwości współdecydowania zorganizowane na szczeblu państwowym. Z drugiej strony partycypacja nie jest możliwa bez zainteresowania i zaangażowania pojedynczych osób w społeczeństwie. Udana partycypacja wzmacnia zaufanie społeczne wobec instytucji i aktorów państwa czy też krajów związkowych.



W społeczeństwie występują różne ustawowe czy też instytucjonalne formy partycypacji (np. współdecydowanie w zakładzie, wybory, członkostwo w partii, związki zawodowe). Następnie występują także nieustawowe formy partycypacji (konsumeryzm polityczny, współdziałanie w inicjatywach obywatelskich, nowe ruchy społeczne, petycje, dyskurs publiczny, demonstracje lub strajki).

Partycypacja jako pojęcie nie jest jednoznacznie zdefiniowana. To, co oznacza uczestnictwo w politycznym procesie decyzyjnym, zależy od formy partycypacji. Możliwości są różnorodne.



## Dlaczego partycypacja jest ważna?

Partycypacja to rozstrzygający czynnik dla otwartego społeczeństwa, które potrafi integrować ludzi i reagować na problemy. Tylko przez partycypację można odpowiednio reprezentować własne interesy. Jeśli brak jest możliwości partycypacji, to ludzie czują się wykluczeni lub odbierają decyzje polityczne oraz społeczne jako coś obcego, co ich nie dotyczy.





Pytanie o to, jak chcemy współistnieć i jak chcemy kształtować nasze własne otoczenie społeczne, istotnie determinuje to, na ile ludzie w społeczeństwie mają możliwość współdecydowania i kształtowania. Do tego zalicza się szczególnie sposób angażowania obywaterek i obywateli, którzy ze względu na to, że nie posiadają obywatelstwa, są wykluczeni z powszechnie dostępnych form współdecydowania jak wybory i głosowania.



## Jak są zorganizowane okręgi?

W dwunastu okręgach Berlina co 5 lat Zgromadzenie Radnych Okręgowych (BVV) wybiera burmistrzynie/burmistrzów okręgu i po 4 radne/radnych miejskich. Okręgi Berlina istotnie różnią się pod względem wielkości, liczby mieszkanek/mieszkańców, liczby osób z historią migracyjną i szans na partycypację i działają w sposób bardzo zróżnicowany, także w zależności od rozkładu przynależności partyjnej wybranych radnych okręgowych.

Polityczki i politycy w okręgu zajmują się wnioskami i zapytaniami od mieszkańców, inicjatywami obywatelskimi i referendum. Każdy wyborca BVV może składać w BVV zapytania obywatelskie, na które musi ono odpowiedzieć na najbliższym posiedzeniu. Konkretny temat można proponować poprzez wnioski lub inicjatywy obywatelskie. Poprzez inicjatywy obywatelskie mieszkanki/mieszkańcy okręgów mogą się angażować w sprawach budżetu okręgowego, regulacji dotyczących planów zabudowy i rozwoju krajobrazu oraz ochrony przyrody. Okręgi są zobowiązane do

odpowiednio wczesnego informowania mieszkańek/mieszkańców o istotnych planach i uwzględniania ich opinii lub zastrzeżeń w dyskusji. Informacje na ten temat są dostępne w poszczególnych urzędach okręgowych.

Tutaj znajdą Państwo strony internetowe urzędów okręgowych: [www.service.berlin.de/bezirks-saemter](http://www.service.berlin.de/bezirks-saemter).



## Co to jest Zgromadzenie Radnych Okręgowych?

Zgromadzenie Radnych Okręgowych (BVV) to gremium wybierane w okręgu, które wybiera burmistrzynie lub burmistrza i rozstrzyga o sprawach okręgu. W każdym okręgu w BVV zasiada 55 radnych okręgowych. Obszary zadań rozciągają się od opracowywania planów zabudowy i planów rozwoju krajobrazu poprzez stan i utrzymanie/wyposażenie szkół ogólnokształcących, powierzanie zadań podmiotom prywatnym (np. instytucje dla młodzieży), zakup lub sprzedaż udziałów lub działek gruntowych okręgu, aż po promocję gospodarczą w okręgu, ofertę kulturalną i edukacyjną w pobliżu miejsca zamieszkania, jak i uniwersytety ludowe, szkoły muzyczne i biblioteki dzielnicowe oraz organizowanie biur obsługi interesantów i wydziałów porządku publicznego, urzędów ds. dzieci



i młodzieży i pomoc dla młodzieży oraz urzędów opieki społecznej. Także stan i działalność młodzieżowych domów kultury, boisk i placów zabaw, kąpielisk i infrastruktury mieści się w gestii okręgu. Zadania BVV polegają na uchwalaniu rozporządzeń, budżetu, wyborze członków urzędu okręgowego i kontroli urzędu okręgowego.

Posiedzenia BVV najczęściej są jawne i czasami można je nawet śledzić w live streamingu. Specjalistyczne tematy polityczne są dyskutowane przez radnych okręgowych w odpowiednich komisjach. W komisjach uczestniczą również tak zwani deputowani obywatelscy. Są to zaangażowane politycznie obywatelki i obywatele. Strony internetowe poszczególnych BVV znajdują Państwo pod następującym adresem: [www.berlin.de/politische-bildung/politikportal/politik-in-berlin/hauptverwaltung-und-bezirksverwaltung/bezirksverordnetenversammlungen](http://www.berlin.de/politische-bildung/politikportal/politik-in-berlin/hauptverwaltung-und-bezirksverwaltung/bezirksverordnetenversammlungen).



## Jak zorganizowana jest polityka integracyjna w okręgu?

We wszystkich okręgach Berlina zgodnie z ustawą o partycypacji i integracji działają pełnomocnicy do spraw integracji i migracji. Ponadto we wszystkich okręgach powinny zostać utworzone komisje ds. integracji i migracji (aktualnie istnieją w dziesięciu okręgach).

Okręgowi pełnomocnicy ds. integracji i migracji w ścisłej współpracy z miejscowymi organizacjami migrantek/migrantów mają w szczególności następujące zadania: „(1) Przekazują sugestie i składają propozycje projektów zarządzeń i uchwał oraz działań okręgów, o ile mają one wpływ na niwelowanie przeszkód w integracji oraz wspieranie i partycypację osób z historią migracyjną.

(2) Podejmują starania, aby we wszystkich ważnych działaniach planowanych lub realizowanych przez okręg były uwzględniane interesy osób

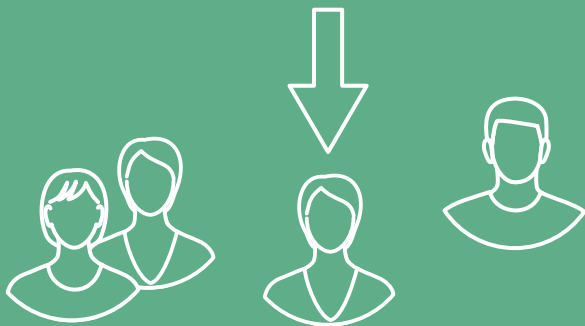
z historią migracyjną”. (PartIntG §7,2). Komisje ds. integracji i migracji można wykorzystać, by włączać się w polityczny proces decyzyjny. Komisje te często obradują w sposób jawny.



## Kim są deputowani obywatelscy?

Deputowani obywatelscy są proponowani przez frakcje do określonych komisji okręgowych i są wybierani przez BVV. W komisji, a także w BVV mają prawo do zabierania głosu, składania wniosków i do głosowania. Deputowanym obywatelskim mogą zostać także osoby nieposiadające obywatelstwa niemieckiego.

Zgodnie z ustawą PartIntG we wszystkich okręgach należy założyć specjalistyczne komisje do spraw integracji. Przy wyborze deputowanych obywatelskich do komisji ds. integracji należy zgodnie z §2 ustawy PartIntG szczególnie uwzględniać obywatelki/obywateli z historią migracyjną.





## Co robią okręgowe rady ds. integracji?

W dziesięciu okręgach Berlina występują rady okręgowe lub podobne struktury, które spotykają się regularnie, działając przy okręgowych pełnomocnikach ds. integracji i migracji. Posiedzenia rad zazwyczaj są jawne i oferują konkretne możliwości współdziałania mieszkankom/mieszkańcom w okręgu. Osoby bez obywatelstwa niemieckiego także mogą uczestniczyć w radach i znajdują w nich możliwość aktywnego angażowania się w kwestiach politycznych. Informacje na temat poszczególnych rad dostępne są w odpowiednich urzędach okręgowych oraz na stronach internetowych, najczęściej na stronie pełnomocnika do spraw integracji.



## Jak można zostać członkiem okręgowej rady ds. integracji?

W niemal wszystkich okręgach Berlina istnieją rady ds. integracji lub migracji. Z reguły posiedzenia są jawne i zainteresowane mieszkanki/mieszkańcy Berlina mogą wziąć w nich udział. Tutaj mogą uzyskać informacje i się angażować. To, kogo można wybrać do rady, reguluje statut danego okręgu. Warto po prostu udać się na posiedzenie rady i poznać członków z własnego okręgu.



## Czy nie mając obywatelstwa niemieckiego, można angażować się w partiach politycznych?

Jest to możliwe i w dodatku ważne, ponieważ partie mają silny wpływ na decyzje polityczne w okręgu, kraju związkowym i na szczeblu federalnym. Najczęściej można także bez członkostwa brać udział w posiedzeniach, dyskutować na tematy polityczne i poznać osoby podejmujące decyzje polityczne. Komisje partyjne zajmujące się migracją posiadają SPD, Die Linke i Zieloni.



## Czym zajmują się fundacje polityczne?

Fundacje polityczne oferują imprezy informacyjne, szkolenia i możliwość dyskusji w różnych formatach. Tematem wielu z tych imprez są konkretne zagadnienia polityki integracyjnej i partycypacji. Na szczeblu federalnym w procesie kształcenia obywatelskiego działają następujące fundacje polityczne: Fundacja im. Friedricha Eberta ([www.fes.de](http://www.fes.de)), Fundacja Konrada Adenauera ([www.kas.de](http://www.kas.de)), Fundacja im. Róży Luksemburg ([www.rosalux.de](http://www.rosalux.de)), Fundacja im. Heinricha Bölla ([www.boell.de](http://www.boell.de)) i Fundacja im. Friedricha Naumanna na Rzecz Wolności ([www.freiheit.org](http://www.freiheit.org)).

Dodatkowo działają jeszcze berlińskie fundacje polityczne i samorządowe instytucje edukacyjne: August-Bebel-Institut e.V. ([www.august-bebel-institut.de](http://www.august-bebel-institut.de)), Fundacja Konrada Adenauera, Bildungsforum Berlin ([www.kas.de/berlin](http://www.kas.de/berlin)), Helle Panke e.V. ([www.helle-panke.de](http://www.helle-panke.de)), Bildungswerk Berlin Fundacja im. Heinricha Bölla ([www.bildungswerk-boell.de/de](http://www.bildungswerk-boell.de/de)), Bildungswerk für Alternative Kommunalpolitik (BiWAK) e.V. ([www.biwak-ev.de](http://www.biwak-ev.de)), Kommunalpolitisches Forum e.V. (Berlin) ([www.kommunalpolitik-berlin.de](http://www.kommunalpolitik-berlin.de)), Kommunalpolitisches Bildungswerk Berlin e.V. KBB ([www.kbb-berlin.de](http://www.kbb-berlin.de)).



## Jaką rolę odgrywają w Niemczech stowarzyszenia i związki?

W Niemczech istnieje około 600 000 stowarzyszeń i związków, które realizują różne cele w dziedzinie sportu, kultury, polityki, edukacji bądź religii. Przykładem jest Związek Pracy Interkulturowej ([www.via-bund.de](http://www.via-bund.de)), organizacja dachowa stowarzyszeń, grup i inicjatyw, które są aktywne w pracy z migrantkami/migrantami, przesiedleńcami i uchodźcami, którego związek regionalny w Berlinie-Brandenburgii współredagował tę broszurę.

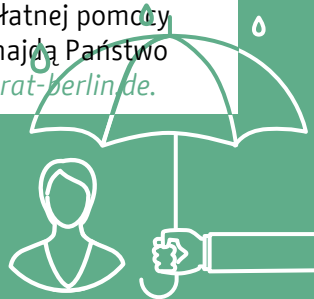
Jako członek w stowarzyszeniu mogą Państwo razem z innymi ludźmi realizować wspólne cele i urzeczywistniać swoje interesy. A wspólne reprezentowanie interesów jest bardzo ważne, aby zostać usłyszanym. Przeszkody w partycypacji występują bez wątpienia szczególnie w przypadku osób z historią migracyjną i należy je likwidować. Bez partycypacji osób, które w wielu dziedzinach do tej pory były społecznie wykluczone, nie będzie to jednak możliwe.



## Czym zajmują się rady ds. uchodźców?

Krajowe rady ds. uchodźców to niezależne przedstawicielstwa własnych organizacji uchodźców, grup wsparcia i inicjatyw solidarnościowych działających w krajach związkowych. Uważają one, że zapewnienie uchodźcom przyjęcia przy zapewnieniu wszelkich środków, skutecznej ochrony, trwałej integracji i samodzielnych perspektyw na przyszłość z uwzględnieniem przyczyn ich uchodźstwa i konieczności niesienia pomocy humanitarnej jest zadaniem państwa (*patrz: [www.fluechtlingsrat.de](http://www.fluechtlingsrat.de)*).

Rada ds. uchodźców w Berlinie organizuje szkolenia, informuje uchodźców i społeczne pomocniczki/pomocników we wszystkich sprawach związanych z ucieczką i wspiera uchodźców podczas wizyt w urzędach oraz w integracji w ich nowym otoczeniu społecznym. Poszukuje się osób do świadczenia nieodpłatnej pomocy społecznej. Więcej informacji znajdują Państwo pod adresem: [www.fluechtlingsrat-berlin.de](http://www.fluechtlingsrat-berlin.de).



## Gdzie mogę uzyskać informację o tym, jak mogę partycypować?

To, jak mogę partycypować, zależy najpierw od tego, w jakiej dziedzinie i w jakim zakresie chciałbym/chciałbym się zaangażować. Poza wymienionymi dotąd możliwościami, jak na przykład okręgowe rady ds. integracji i migracji, dyżury dla mieszkańców, zaangażowanie deputowanych obywatelskich, wnoszenie petycji i propozycji do BVV itd., jest wiele sposobów partycypacji w społecznym procesie informowania i kształtowania opinii - od społecznego zaangażowania w stowarzyszeniach poprzez dyskusję z osobami





podzielającymi nasze poglądy lub myślącymi inaczej, aż po uczestnictwo w imprezach informacyjnych. Dobry początek to spacer po własnej dzielnicy z otwartymi oczami. Zamiast obojętnie przechodzić nad problemami lub sprawami, które nas interesują, a nawet przeszkadzają, należy się uaktywnić.

Ważną instytucją kształcenia obywatelskiego w Berlinie jest Berlińska Krajowa Centrala Kształcenia Obywatelskiego ([www.berlin.de/politische-bildung](http://www.berlin.de/politische-bildung)). Tutaj można zapoznać się z zagadnieniem partycypacji i integracji.



## Jak mogę uzyskać obywatelstwo niemieckie?

O niemieckie obywatelstwo mogą Państwo wnieść w urzędzie ds. obywatelstwa. Warunkiem jego uzyskania jest wymagane uprawnienie do pobytu, zdolność do samodzielnego utrzymania się, co najmniej osiem lat legalnego pobytu, wystarczająca znajomość języka niemieckiego, podstawowa wiedza obywatelska i z reguły zrzeczenie się dotychczasowego obywatelstwa (poza UE i Szwajcarią), niekaralność i uznanie wolnościowego demokratycznego porządku podstawowego zgodnego z konstytucją. W indywidualnych przypadkach może dojść do



pojedynczych odstępstw od wyżej wymienionych warunków. Stąd zaleca się wizytę w urzędzie w godzinach otwarcia. Wszystkie dokumenty istotne przy składaniu wniosku otrzymają Państwo po osobistej rozmowie.

Właściwe władze urzędują we wszystkich okręgach. Znajdą je Państwo pod następującym adresem: [www.service.berlin.de/dienstleistung/318998](http://www.service.berlin.de/dienstleistung/318998) (hasło Einbürgerung).



## Jak mogę zareagować na dyskryminację?

Niestety do dyskryminacji dochodzi codziennie w najróżniejszych dziedzinach życia społecznego. Obojętnie, czy w szkołach, na stanowisku pracy, w urzędach lub w komunikacji pasażerskiej. Zarówno dyrektywy UE, jak i ustawa zasadnicza przewidują równouprawnienie, względnie walkę z dyskryminacją, a Senat Berlina zobowiązał się do realizacji tych zadań. Dlatego też szczególnie działanie przeciw dyskryminacji można postrzegać jako bardzo ważną i efektywną formę partycypacji politycznej.

Za informowanie o kwestiach związanych z dyskryminacją odpowiedzialne jest Krajowe Biuro Równego Traktowania – Przeciwno Dyskryminacji ([www.berlin.de/sen/lads](http://www.berlin.de/sen/lads)). Jeśli potrzebują

Państwo porady albo chcą zgłosić przypadki dyskryminującego zachowania, mogą się Państwo zwracać telefonicznie do Federalnego Biura Antydyskryminacyjnego ([www.antidiskriminierungsstelle.de](http://www.antidiskriminierungsstelle.de)) pod tel. (030)18555 1865 lub pocztą elektroniczną na adres [beratung@ads.bund.de](mailto:beratung@ads.bund.de).



## Inne materiały:

„Demokratie in Berlin. Mitmachen und Mitgestalten”. Broszura Berlińskiej Krajowej Centrali Kształcenia Obywatelskiego (2017). Do pobrania pod adresem: [www.berlin.de/politische-bildung/publikationen/materialien](http://www.berlin.de/politische-bildung/publikationen/materialien)

„Willkommen in Berlin! Welcome to Berlin!” Broszura Berlińskiej Krajowej Centrali Kształcenia Obywatelskiego (2017). Do pobrania pod adresem: [www.berlin.de/politische-bildung/publikationen/materialien](http://www.berlin.de/politische-bildung/publikationen/materialien)

Informacje Federalnej Centrali Kształcenia Obywatelskiego w internecie: [www.bpb.de](http://www.bpb.de)

**Autor:** Nikolaus Teichmüller

**Koncepcja i redakcja:**

Holger Förster, Anna Czechowska, Julia Hasse

**Wydawcy:**

Związek Pracy Interkulturowej / Stowarzyszenie Związek Regionalny Berlin/Brandenburgia, Petersburger Straße 92, 10247 Berlin

Berlińska Krajowa Centrala Kształcenia Obywatelskiego, Hardenbergstraße 22–24, 10623 Berlin

Godziny otwarcia centrum dla odwiedzających: Poniedziałek, środa, czwartek i piątek od godz. 10 do 18

**Layout/opracowanie graficzne:** Braun Grafikdesign Berlin

Wydawcy nie odpowiadają za treść przytoczonych stron internetowych.

Listopad 2017

